

# ik ga Bouwen

www.ikgabouwen.be

## & RENOVEREN



**BATIBOUW**

- De beursthema's
- Uw gratis inkom  
t.w.v. €12

# ZONNEPANELEN

- Zijn ze nog steeds rendabel?
- Waarom een groepsaankoop interessant is
- Geïntegreerd voor een esthetisch resultaat

**Energiebesparing**  
Kostenoptimaal bouwen

## BADKAMERS

- Vochtbestendige wanden en vloeren
- Exclusieve accessoires en materialen

**BAKSTENEN EN DAKPANNEN:** een tijdloze look voor uw woning

maandblad nr. 377 - februari 2015  
ISSN 2030-3947 - P509554 - 43<sup>e</sup> jaargang - €4



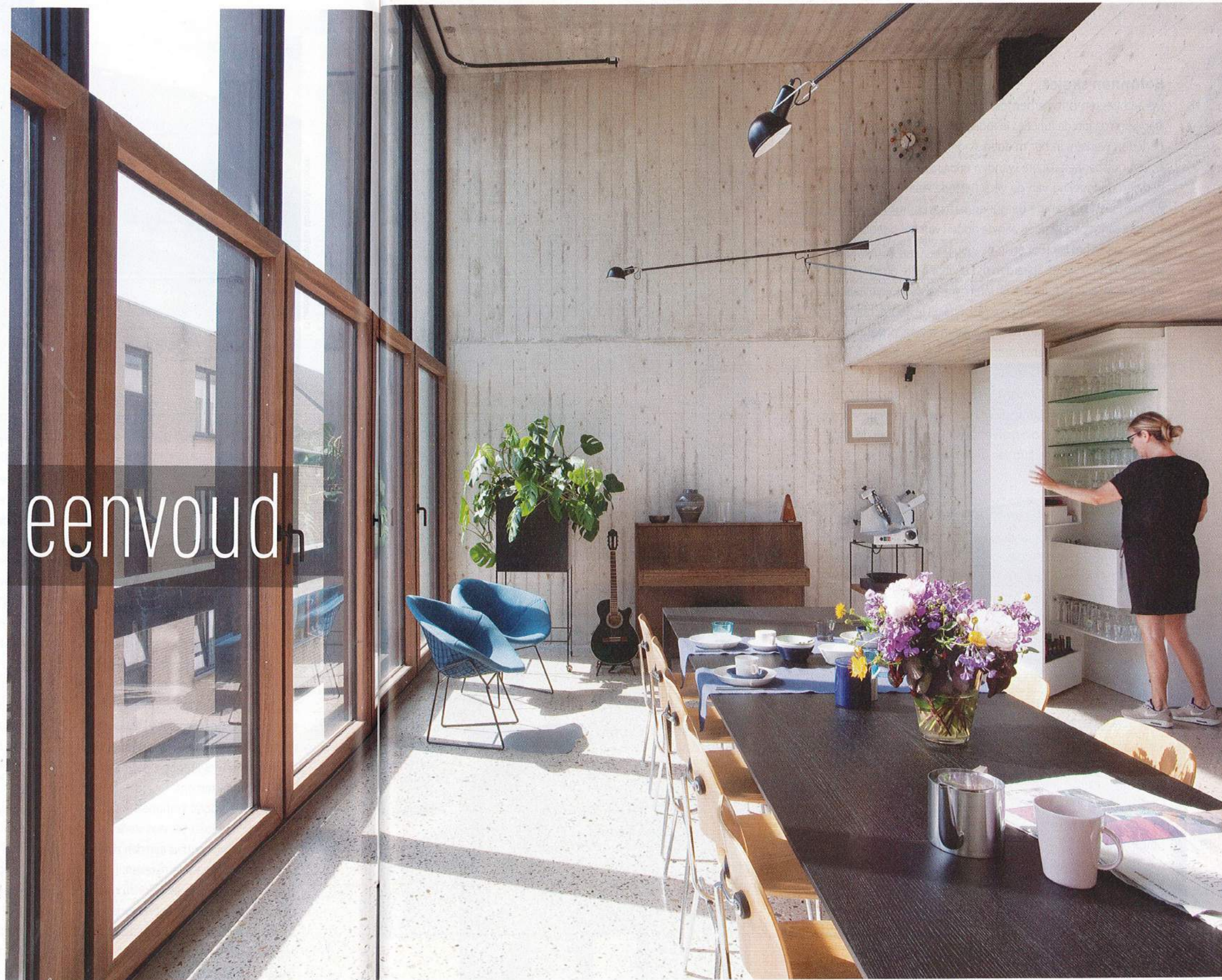


Een beperkte grondoppervlakte en een uitgebreid wensenpakket noopten de eigenaars-architecten tot het ontwerp van een bijzonder gebouw waarin ze wonen en werken combineren. Een uitnodigende daktuin vormt letterlijk de kroon op hun werk.

# Spectaculair in zijn eenvoud

Enkele decennia geleden kocht het architectenduo Cuypers en Quaeysaegens een stuk grond in een van de meest verpauperde wijken van de stad Antwerpen. Twintig jaar later staat er op die plek een discreet maar interessant gebouw dat een ruim kantoor, een comfortabele stadswoning en een kleine muziekstudio onder één dak samenbrengt. En met als letterlijk en figuurlijk hoogtepunt: een riante daktuin.

De architecten wilden niet enkel in de stad werken maar ze wilden er ook wonen, vlak bij de winkels, de musea en de school van de kinderen. Ilze: "De stad leeft slechts door haar inwoners. Het is niet gezond dat een stad 's avonds leegloopt als de kantoren en de winkels hun deuren sluiten. Als we hier naast werken ook kunnen wonen, kan de kwaliteit van de buurt alleen maar beter worden." Bovendien hadden ze nog een wens op hun verlanglijstje: ze wilden de kwaliteiten van het stadsleven combineren met een plek waar ze kunnen verpozen tussen het groen. Niet evident in hartje Antwerpen! ▶





### Betonnen skelet

De architecten ontwierpen een betonnen basisstructuur en stapelden daarin de functies in logische volgorde boven elkaar: beneden werken, in het midden slapen en wonen, helemaal boven ontspannen. Lichte wanden en verplaatsbaar meubilair bepalen de indeling van de verschillende ruimtes. Omdat de wanden losstaan van de betonnen basisstructuur, kunnen de ruimtes aangepast worden aan de noden van het ogenblik.

De ruimtes in het kantoor en in de woning zijn opvallend transparant. De architecten spaarden tijd noch moeite om die transparantie in alle richtingen te laten werken, dus niet alleen horizontaal en verticaal maar ook diagonaal. De doorzichten zorgen voor meer lichtinval, maar ze bieden tevens onverwachte perspectieven en creëren daardoor een groter ruimtegevoel dan in afgesloten ruimtes.

Aan het half onder het maaiveld gelegen kantoor grenst een patio, een grote open ruimte die via een hoge, driedelige vouwdeur toegankelijk is. Op die manier wordt bij mooi weer de patio een volwaardige uitbreiding van de kantoorruimte.

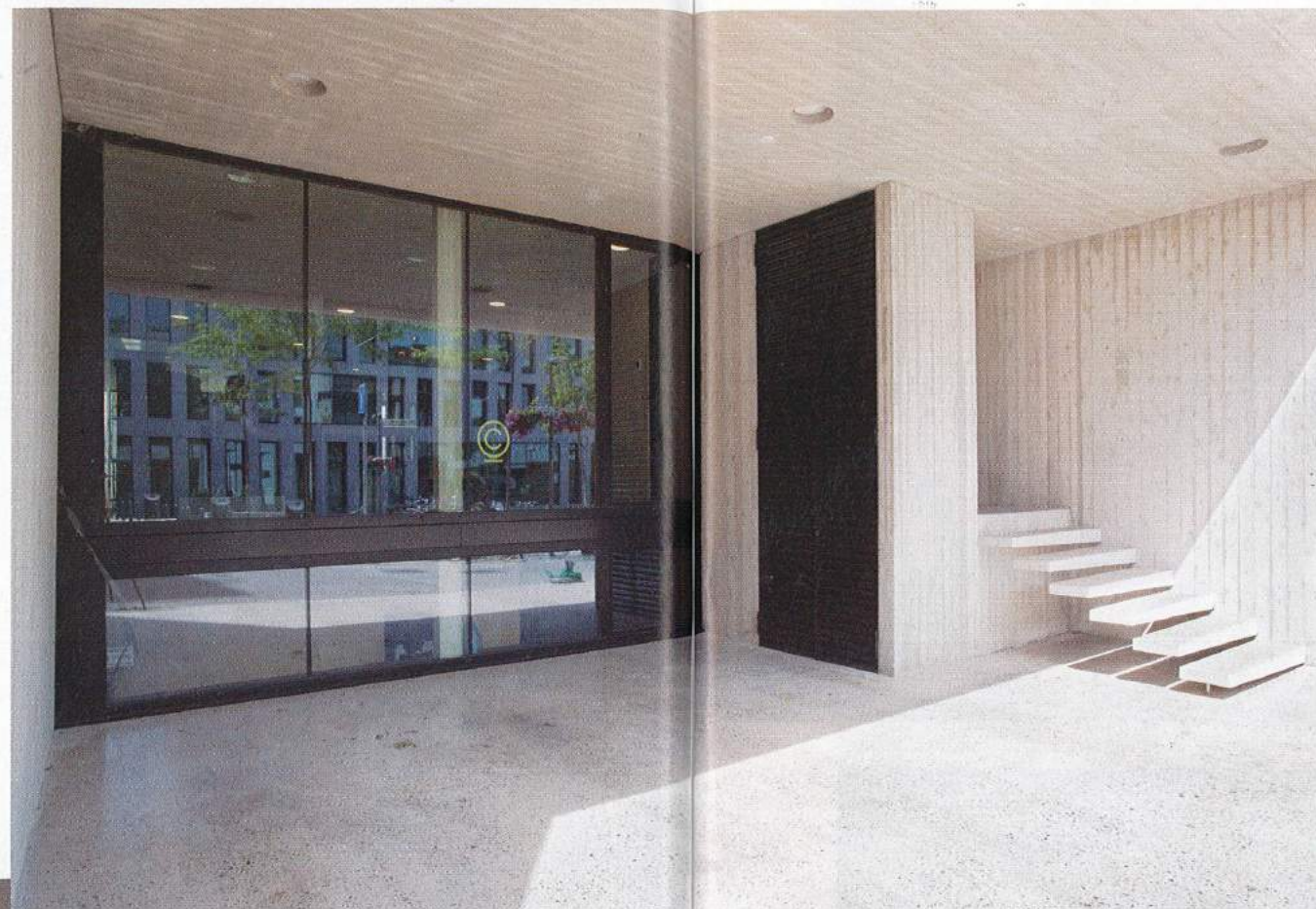
### Perfect contrast

Aan het beton van de basisstructuur werden maar weinig andere afwerkingsmaterialen toegevoegd, die bovendien sterk op elkaar werden afgestemd. Alle wanden, trapleuningen, balustrades en plafonds bleven in onbewerkt beton. De vloeren en trap treden zijn eveneens van beton waarvan een laag werd afgeslepen, waardoor de keitjes in het beton zichtbaar werden. Bovendien werd het beton gepolierd waardoor het zeer onderhoudsvriendelijk werd. De onregelmatigheid van de zichtbare keitjes vormt een perfect contrast met het voor het overige strakke ontwerp van de betonnen structuur.

Voor de vloeren werd chape noch isolatie gebruikt. Ze bestaan enkel uit betonplaten van ongeveer twintig centimeter dik waarin alle leidingen, vloerverwarming en inbouwverlichting werden verwerkt. Plinten zijn afwezig.

Ondanks het vele beton is er opvallend weinig weergalm in de ruimtes. In de hoge ruimte van het kantoor, waar in een rustige omgeving moet gewerkt kunnen worden, werden bovendien rond de sanitaire blok akoestische panelen is essenfinaer aangebracht om de geluiden nog meer te dempen.

De meeste verlichting zit onzichtbaar weggewerkt in trapleuningen, kasten en balustrades. De zichtbare verlichtingselementen storen geenszins de transparantie van de ruimtes omdat de spots verzonken in het beton werden weggewerkt. ➤



1



2



3



4

© Cuypers &amp; O architecten

- 1 De inkom van het gebouw bevindt zich half boven het maaiveld zodat in de lager gelegen verdieping in het kantoor voldoende daglicht kan binnenstromen.
- 2 De lichtinval benadrukt zowel de strakke belijning van de betonbekisting als de glans van de gepolierde vloeren. De keien in het beton breken het strakke patroon.
- 3 De ruimte waarin het architectenbureau werd geïnstalleerd, bevat zowel hoge als lage plafonds. Dat creëert een bijzondere dynamiek.
- 4 Het gebouw bestaat uit een betonnen structuur waarin de verschillende functies logisch op elkaar werden gestapeld: onderaan een kantoor, vervolgens de slaapzone, het woongedeelte en helemaal bovenaan een ontspanningsruimte (muziekstudio en daktuin).



Lichte wanden en verplaatsbaar meubilair bepalen de indeling van de verschillende ruimtes.

Buffer

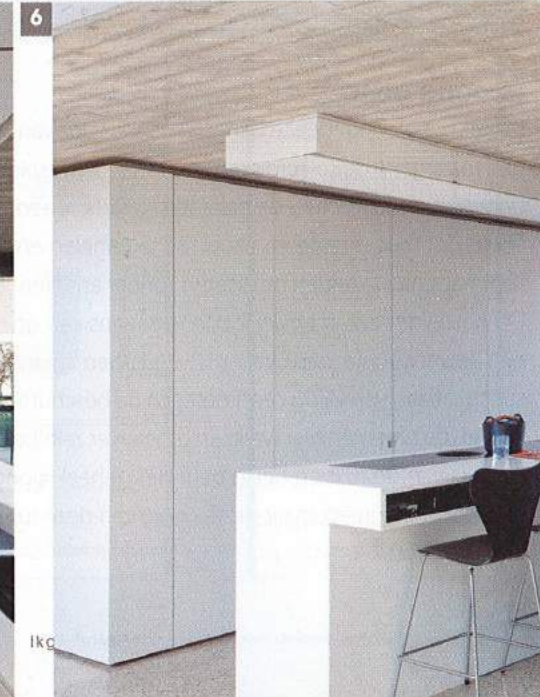
Het slaapniveau tussen de leefruimte en het kantoor beschouwen de architecten als een buffer tussen werken en wonen. De kans dat de slaap- en werkruimte op hetzelfde moment gebruikt worden, is bijzonder klein. Het is er ook donkerder. Volle muren zijn hier belangrijk, dat in tegenstelling tot de grote glaspartijen op de andere niveaus. De sfeer is er intiemer, behalve aan de straatkant waar de meisjeskamers een maximaal zicht hebben op de straat.

In de ouderslaapkamer biedt enkel een bandraam uitzicht op het groendak. Een betonnen balk boven het raam doet dienst als boekenrek. Een kastenwand uitgevoerd in essenfineer scheidt het slaapgedeelte en het sanitair blok van de trappenhal. Essen-hout is een Europese duurzame houtsoort en de eigenaars houden van de ruwe tekening. Volgens Ilze heeft het dezelfde "ruwe vlammen" als het met planken bekiste beton.

Levendige dynamiek

De leefruimte is twee verdiepingen hoog, behalve in de keuken waarboven een intieme zithoek werd ingericht. Als contrast combineerden de architecten het witte van de keuken met in de massa gekleurd zwart mdf van de akoestische wand in de zithoek. Achter de hoge indraaideuren van de keuken is voldoende bergruimte aanwezig. In het langwerpige kookeiland werden onder het tablet vakken voorzien om rondslingerende boeken, tijdschriften en kranten aan het zicht te onttrekken.

De grote eettafel aan de straatzijde van de hoge leefruimte bepaalt de bestemming van deze zone. Achteraan sluit de keuken aan op een inpandig terras, eveneens twee verdiepingen hoog. Door het gebruik van dezelfde materialen als binnen vervaagt hier de grens tussen binnen en buiten. De verschillende hoogtes zorgen voor een levendige dynamiek.



3 Immense raampartijen bieden vanuit de keuken en de eethoek een ongehinderd zicht op het stadsleven.

4 5 De keuken ligt met haar laag plafond geprangd tussen twee volumes met hoge plafonds: de eetruimte langs de straatzijde en een inpandig terras langs de achterzijde. De brede borstwering van het terras wordt door de eigenares ook gebruikt als kruidenbak.

6 De hoge keukenkasten, waarin zich ook een werkblad bevindt, kunnen volledig afgesloten worden. Spoeltafels en een inductiekookplaat bevinden zich in het lange kookeiland, waarin onder het tablet vakken zijn voorzien voor kranten en tijdschriften.

1 Het slaapniveau bevindt zich tussen het kantoor en het leefgedeelte. Langs de straatkant liggen twee identieke meisjeskamers, verbonden door een bureau van acht meter lang. Met een schuifdeur kunnen de kamers worden afgesloten.

2 Het ruime, diepe ligbad en de wastafels zitten geïntegreerd in een strakke blok, maatwerk dat is uitgevoerd in een wit composietmateriaal.

5

6



- 1 Extra isolerend glas, akoestische gordijnen, het principe van een 'losse-doostructie' en akoestisch plaatmateriaal langs de buitenkant zorgen ervoor dat de bewoners in deze muziekstudio naar hartenlust kunnen musiceren zonder anderen te storen.
- 2 Soms waan je je in deze daktuin op de buiten, maar met de pollietoren van Renaat Braem op de achtergrond is de stad onmiskenbaar aanwezig.



**Groene oase**

Boven het woongedeelte hangt, schijnbaar los van het gebouw, een bescheiden maar goed geïsoleerde muziekstudio. Sterk isolerend glas en gordijnen die door hun weefstructuur de geluiden absorberen zorgen in combinatie met de 'losse-doostructie' en akoestische panelen ervoor dat de bewoners hier naar hartenlust kunnen musiceren zonder anderen te storen.

Op hetzelfde niveau bevindt zich eveneens een goed afgeschermd daktuin, een onverwachte oase van rust en groen midden in de stad. Dankzij de substraatlaag van vijftig centimeter en de beschutting van een muur staan het gras en de bloemen hier welig en groeien er zelfs bomen. Hier genieten de bewoners van de rust en het groen. Het geheel is ongetwijfeld een technisch doordachte ingreep, maar de sfeer die van deze tuin uitgaat is spectaculair in al zijn eenvoud. ■

**PROJECTINFO**

U vindt meer foto's op [www.ikgabouwen.be](http://www.ikgabouwen.be)

**ONTWERP**

**Cuypers & Q architecten**

Architect Gert Cuypers  
 Interieurarchitecte Ilze Quaeys  
 Bogaardestraat 10-12  
 2000 Antwerpen  
 ☎ 032324849  
 info@cuypers-q.be  
 www.cuypers-q.be



**STERKE PUNTEN**

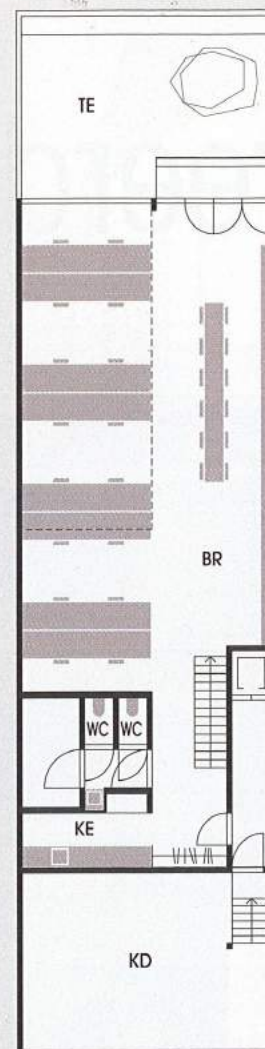
**Volgens de eigenaars-architecten**

- De combinatie van wonen en werken in de stad.
- De transparantie en de doorzichten in het gebouw.
- De rust van de daktuin en de verschillende buitenruimtes.
- Het duurzame karakter van het concept van het gebouw en de technieken.

**TECHNISCHE FICHE**

**Type woning:** rijwoning met kantoor  
**Bouwjaar:** 2010-2012  
**Bouwmethode:** betonbouw  
**Oppervlakte perceel:** 230 m<sup>2</sup>  
**Beschikbare woon- en werkoppervlakte:** 700 m<sup>2</sup> + 170 m<sup>2</sup> buitenruimte  
**K-waarde:** K33  
**E-waarde:** E47  
**Materialen buiten:**  
 • Ruwbouw: ter plaatse gestort beton met plankenbekisting  
 • Buitenschrijnwerk: staal + afrosmosia  
**Materialen binnen:**  
 • Keuken: wit composietmateriaal (Corian), wit laminaat  
 • Badkamer: wit composietmateriaal (Solid Surface)  
 • Meubilair ouderslaapkamer: esenhout (fineer)  
 • Meubilair kinderslaapkamers: wit laminaat  
 • Meubilair kantoor: volkerenplaten Fenolico  
 • Akoestische panelen: essenfineer, in de massa gekleurd zwart mdf  
**Technische installaties:**  
 • Verwarming: vloerverwarming en betonkernactivering op lage temperatuur gestuurd door micro-warmtekrachtkoppeling met condensator  
 • Verlichting: led, neon en fluorescentielampen  
 • Ventilatie: balansventilatie met warmteterugwinning systeem D+  
 • Domotica: geïntegreerde sturing op KNX-basis  
**Totaalbudget:** 888.000 euro (excl. btw)

**KELDERVERDIEPING**

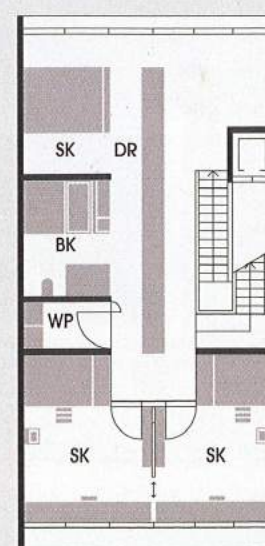


**GELIJKVLOERS**

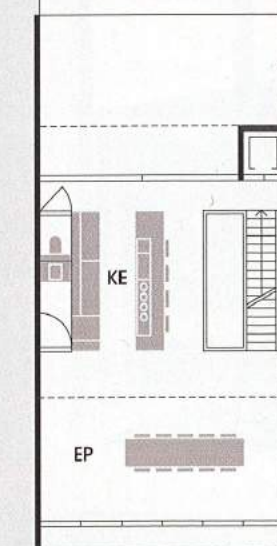


BK	Badkamer	SA	Salon
BR	Bureau	SK	Slaapkamer
DR	Dressing	TE	Terras
EP	Eetplaats	VI	Vide
KD	Kelder	WP	Wasplaats
KE	Keuken	WC	Toilet
PR	Polyvalente ruimte		

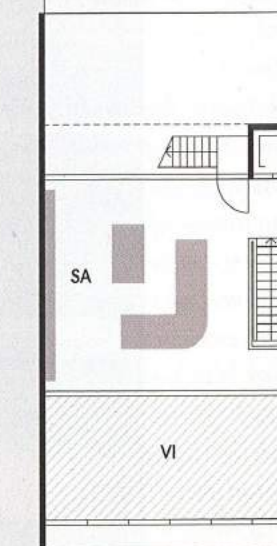
**1<sup>e</sup> VERDIEPING**



**2<sup>e</sup> VERDIEPING**



**3<sup>e</sup> VERDIEPING**



**4<sup>e</sup> VERDIEPING**

